

DOSSIER
DE PRESSE

EXPOSITION AU MUSÉE DU JOUET DE POISSY

du 18 octobre 2012 au 9 juin 2013

DRÔLES DE JOUETS!

André Hellé ou l'art de l'enfance



 **POISSY**



Yvelines
Conseil général



MUSÉE DU JOUET

CONTACT PRESSE

AMAND BERTEIGNE & CO – AMAND BERTEIGNE

Tél. 01 42 23 09 18 – 06 84 28 80 65

Email : amand.berteigne@orange.fr



Soldats alliés dits « incassables »
ou quilles en tissu bourré,
André Hellé, 1917.
Coll. Musée du Jouet, Ville de Poissy
© Ville de Poissy/1835/ RPRibière

SOMMAIRE

PAGE 03 | COMMUNIQUÉ DE PRESSE

PAGE 04 | VISUELS LIBRES DE DROITS

PAGE 06 | LE PARCOURS DE L'EXPOSITION

PAGE 07 | LE CATALOGUE DE L'EXPOSITION

PAGE 10 | AUTOUR DE L'EXPOSITION

PAGE 12 | PRÉSENTATION DU MUSÉE DU JOUET

PAGE 14 | INFORMATIONS PRATIQUES

Le musée du Jouet de Poissy (Yvelines) présente à partir du 18 octobre 2012, la première exposition rétrospective consacrée aux jouets imaginés par André Laclâtre dit André Hellé (1871-1945).

Conçue avec Béatrice Michielsen, historienne du jouet et l'association des Amis d'André Hellé, l'exposition DRÔLES DE JOUETS ! entend témoigner de la modernité de ses jouets de bois. L'exposition se fait l'écho d'un double anniversaire : le centenaire de l'album icônique *Drôles de bêtes* (éditions Tolmer) et de son chef d'œuvre conservé dans les collections du musée : une Arche de Noé et ses 24 animaux en bois, commercialisés dès 1912 par les Grands Magasins du Printemps.

Un catalogue de référence, édité par la Ville de Poissy et les éditions Mare & Martin, accompagnera l'exposition. À cette occasion, les éditions MeMo ré-éditeront cet automne, un second album d'André Hellé.

INFORMATIONS PRATIQUES

MUSÉE DU JOUET

1, enclos de l'Abbaye - 78300 Poissy
Tél. : 01 39 65 06 06
Ouvert tous les jours sauf lundis et jours fériés 9h30-12h/14h-17h30
Tarifs : 4€ (plein) 3€ (réduit)
Accès : À 20 min de Paris (depuis la gare Saint-Lazare) / RER A / Autoroute A13 ou A14

CONTACT PRESSE

Amand Berteigne & Co

Amand Berteigne
Tél. : 01 42 23 09 18 – 06 84 28 80 65
Email : amand.berteigne@orange.fr
Visuels libres de droits, sur demande



Exposition au musée du Jouet du 18 octobre 2012 au 9 juin 2013

Le parcours de l'exposition

À travers les collections permanentes du musée du Jouet et les prêts de la Bibliothèque nationale de France, du musée des Arts décoratifs, de la bibliothèque L'Heure joyeuse à Paris et de la maison Claude Debussy à Saint-Germain-en-Laye, l'exposition propose d'évoquer le « monde imaginaire » d'André Hellé en présentant ses propres créations ainsi que les jouets français et allemands de son enfance qui ne cessèrent de l'inspirer.

Un artiste d'avant-garde

Contemporain de Caran d'Ache, Benjamin Rabier ou bien encore Poulbot, c'est en artiste d'avant-garde qu'André Hellé façonne, au fil de ses très nombreuses créations - jouets en bois, albums, imagerie, mobiliers, décors - un univers artistique épuré, favorable à l'épanouissement de l'enfant. André Hellé est également connu comme caricaturiste et humoriste de presse.

« Le petit maître de l'art enfantin »

Célébré par Francis Carco (1886-1958) et Guillaume Apollinaire (1880-1918) comme « l'un des précurseurs du Cubisme » aux « talents des plus cocasses », André Hellé est considéré comme l'un des inventeurs de l'album moderne et le « petit maître de l'art enfantin » selon Gustave Kahn (1859-1936), poète et critique.

Ré-édition d'un album d'André Hellé

Après le succès de la ré-édition en 2011 de l'album *Drôles de bêtes* par les éditions MeMo, cet éditeur soucieux de faire connaître les plus belles pages des œuvres illustrées par l'artiste, publiera à l'approche de Noël, un second album : *L'Histoire d'une boîte à joujoux*, inspirée du ballet pour enfants *La boîte à joujoux*, mis en musique par Debussy en 1913 (1862-1918) sur un livret illustré d'André Hellé.

André Hellé ne refermera jamais sa boîte à joujoux... Le musée du Jouet de Poissy, labellisé musée de France, invite petits et grands jusqu'au 9 juin 2013, à venir s'y plonger en explorant l'imaginaire de ce remarquable créateur de « drôles de jouets ! ».

VISUELS LIBRES DE DROITS

TOUS LES VISUELS REPRODUITS DANS LE DOSSIER DE PRESSE SONT DISPONIBLES SUR SIMPLE DEMANDE.



1 Portrait d'André Hellé, vers 1891. *L'art et les artistes*, 1920. Coll. B. Michielsen



2 Jouets populaires allemands de l'Erzgebirge : bois tourné, sculpté et peint, fin XIX- début XX^e siècle. Coll. Musée du Jouet, Ville de Poissy © 1835/ Rémy-Pierre Ribière



3 Dessin d'une boîte à jouets, *Histoire de Quillebois soldat*, André Hellé, Berger-Levrault, 1919. Coll. B. Michielsen



4 « Soldats Lucotte », dessinés par le jeune Laclôte, juillet 1882 - *Souvenirs d'un petit garçon 1871-1883*, André Hellé, Berger-Levrault, 1942. Coll. Musée du Jouet, Ville de Poissy MJ.2011.12.1 Michielsen



5 *Le Sourire*, revue enfantine illustrée par André Hellé, 1910. Coll. B. Michielsen



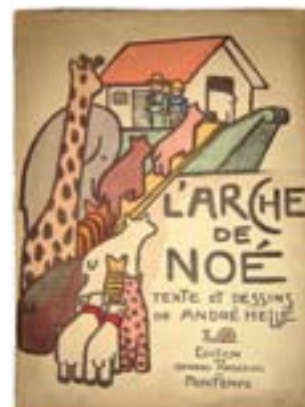
6 Noël 1877 à Boissy-Saint-Léger. *Souvenirs d'un petit garçon 1871-1883*, André Hellé, Berger-Levrault, 1942. Coll. Musée du Jouet, Ville de Poissy MJ.2011.12.1



7 *Jouets*, couverture par André Hellé, catalogue du Printemps, 1909. Coll. J.-H. Malineau



8 *Drôles de bêtes*, André Hellé, éd. Tolmer 1911. Coll. Musée du Jouet, Ville de Poissy © Ville de Poissy/ 1835/ RPRibière



9 *L'Arche de Noé*, André Hellé, éd. Tolmer, exclusivité des Magasins du Printemps, 1911. Coll. particulière



10 *L'Arche de Noé*, André Hellé, bois découpé et peint, 1911. Coll. Musée du Jouet, Ville de Poissy © Ville de Poissy/1835/ RPRibière



11 *L'éléphant de l'Arche de Noé*, bois découpé et peint, 1911. Coll. Musée du Jouet, Ville de Poissy © Ville de Poissy/1835/ RPRibière



12 *L'Arche de Noé*, chambre pour enfants, exclusivité d'André Hellé pour Le Printemps, Salon d'Automne 1911. Coll. B. Michielsen

VISUELS LIBRES DE DROITS

TOUS LES VISUELS REPRODUITS DANS LE DOSSIER DE PRESSE SONT DISPONIBLES SUR SIMPLE DEMANDE.



13 Echantillon de tissu *La ronde*, André Hellé, 1907. Illustration Hellé pour la manufacture P.A Dumas. Coll. Musée de l'Impression sur Etoffes, Mulhouse © Musée de l'Impression sur Etoffes, Mulhouse / David Soyer



14 Soldats alliés dits « incassables » ou quilles en tissu bourré, 1917. Coll. Musée du Jouet, Ville de Poissy © Ville de Poissy/1835/ RPRibière



15 Personnages du *Village français*, André Hellé, 1913. © Les Arts Décoratifs, musée des Arts Décoratifs, Paris / Jean Tholance



16 *Le Moulin joli*, second jouet d'André Hellé pour le Printemps, bois tourné et peint, 1918-19. Coll. Pemzec- Michielsen. Reconstitution du moulin par O. Michielsen



17 *La boîte à joujoux*, A. Hellé et C. Debussy, Durand, 1913. Coll. Musée du Jouet, Ville de Poissy



18 *Le grenier du musée du Jouet, Poissy.* © Ville de Poissy /M.Simondet



LE PARCOURS DE L'EXPOSITION DRÔLES DE JOUETS !

C'EST LA PREMIÈRE FOIS QU'UN MUSÉE MET L'ACCENT SUR LES JOUETS CRÉÉS PAR ANDRÉ HELLÉ DONT L'ARCHE DE NOÉ, VÉRITABLE CHEF-D'ŒUVRE CONSERVÉ PAR LE MUSÉE DU JOUET DE POISSY. POUR BIEN FAIRE COMPRENDRE LE CARACTÈRE AVANT-GARDISTE DES JOUETS DU « PETIT MAÎTRE DE L'ART ENFANTIN », L'EXPOSITION ÉTABLIT UN PARALLÈLE AVEC LES JOUETS ARTISTIQUES FRANÇAIS DU DÉBUT DU XX^E SIÈCLE.

La première partie de l'exposition *Drôles de Jouets !* met en scène les jouets de l'enfance d'André Hellé appartenant aux collections permanentes du musée.

Des extraits de *Souvenirs d'un petit garçon*, ouvrage qu'il écrit en 1942, publié chez Berger-Levrault, évoquent dans un montage vidéo les premières années de sa vie. Ils introduisent la mise en lumière de ses propres jouets qu'il affectionnait tant : des jouets français manufacturés tels qu'une cuirasse d'officier, une trompette avec sa cordelière à pompons, et des petits soldats de plomb de la fameuse maison Lucotte - mais aussi des jouets populaires allemands, le plus souvent en bois, qui inondaient à l'époque le marché mondial.

La seconde partie met à l'honneur ses propres créations

Les jouets d'André Hellé émergent aux côtés de ceux d'autres artistes français tels que Caran d'Ache, Rabier, Job, Lepape, Poulbot et quelques autres. Cette vague fortement créative prend de l'importance et puise sa force dans un mouvement nationaliste, esthétique et surtout anti-allemand dès 1907.

La scénographie met en valeur *l'Arche de Noé*, création emblématique et exclusive d'André

Hellé pour les Grands Magasins du Printemps en 1911, assortie du livre éponyme édité dans le même temps, mais aussi diffusé en 1912 sous le titre *Drôles de bêtes* par l'éditeur Tolmer.

D'autres créations exclusives d'André Hellé pour ces mêmes magasins sont également présentées. Citons en priorité ces petits univers miniatures de bois, créés à hauteur d'une main d'enfant, que sont le *Village français*, le *Moulin joli* et les sujets militaires comme *La guerre 14-18*, avec sa *Tranchée de première ligne* et ses 200 petits soldats, ses trains militaires, son artillerie lourde... sans oublier les jouets en tissu, papier et carton.

Dans la troisième partie, le musée entend aussi montrer les autres univers de cet artiste aux talents multiples : humoriste et caricaturiste de presse, auteur de nombreux albums pour enfants, d'albums musicaux et de partitions illustrées - concepteur de chambres pour enfants, mais aussi librettiste de ballets. Le parcours de l'exposition se clôt par un éclairage sur l'émouvante création *La Boîte à Joujoux*, mise en musique par Claude Debussy mais aussi sur les autres partitions illustrées par l'artiste.



Histoire d'une Boîte à Joujoux,
couverture d'André Hellé,
Tolmer, 1926
© Ville de Poissy/1835/RPRibière



LE CATALOGUE DE L'EXPOSITION

UN CATALOGUE, ÉCRIT PAR BÉATRICE MICHIENSEN, HISTORIENNE ET CRÉATRICE DE JOUETS,
CO-FONDATRICE DE L'ASSOCIATION LES AMIS D'ANDRÉ HELLÉ, ACCOMPAGNE L'EXPOSITION.
COÉDITION VILLE DE POISSY ET MARE & MARTIN, 80 PAGES, 120 ILLUSTRATIONS. PRIX DE VENTE : 10 €.

SOMMAIRE

PRÉFACE

Le musée des drôles de jouets...

Hélène Meyer-Roudet,
Conservateur des musées de Poissy

INTRODUCTION

Illustre et inconnu
Tout neuf !
Hommage aux éclairieurs

SOUVENIRS D'UN PETIT GARÇON : les jouets de l'enfance

L'HUMORISTE DE PRESSE : les débuts dans la carrière

L'ILLUSTRATEUR POUR ENFANTS : le jouet comme mode de représentation

LE MAÎTRE DE L'ART ENFANTIN : un milieu complet

- I - Le livre pour enfants -
- II - La musique -
- III - La chambre de l'enfant -
- IV - Les jouets -

Renouveau du Jouet artistique français
Scie à ruban, ciseaux à bois et toupie
Un artiste-artisan ?
Carlègle : un précieux collaborateur
Jouer à la guerre
Retour de garnison et les jouets à traîner

DERNIERS FEUX

BIBLIOGRAPHIE

Vignette de *Histoire de Quillebois*,
André Hellé, Berger-Levrault, 1919.
Coll. B. Michielsen





EXTRAITS

LE CATALOGUE DE L'EXPOSITION

ILLUSTRE ET INCONNU

Reconnu par les connaisseurs d'enfantina* comme l'un des inventeurs de l'album moderne, célébré par Carco comme l'un des précurseurs du cubisme, loué par les critiques d'art de son temps pour son esprit d'avant-garde et plébiscité jusqu'en Amérique pour son rôle prophétique dans le domaine de l'illustration et du jouet ; on ne saurait cependant oublier que l'essentiel de son œuvre reste méconnu du grand public et qu'aucune exposition panoramique ne lui a encore été consacrée.

La réédition de son chef-d'œuvre *Drôles de bêtes* aux éditions MeMo en 2011, marque le début de sa réhabilitation programmée. Par sa modernité exemplaire, l'album pourtant centenaire, continue de captiver l'enfant du XXI^e siècle au même titre que les jouets représentés dans ses pages et simultanément fabriqués par l'artiste en 1911. Cet ensemble rare - une *Arche de Noé* au toit ouvrant et ses 24 animaux de bois - se trouvait justement dans les collections du musée de Poissy et c'est tout naturellement lors d'une visite, que le projet de réunir ses autres jouets artistiques prit forme et qu'on décida malicieusement d'intituler l'exposition : *Drôles de jouets !*

* livres pour enfants

Vignette de *Histoire de Quillembois*,
André Hellé, Berger-Levrault, 1919.
Coll. B. Michielsen



TOUT NEUF !

Les choix graphiques d'André Hellé, d'une si grande économie formelle, nous séduisent aujourd'hui pour la même raison qu'ils provoquèrent autrefois l'incompréhension de ses contemporains : « André Hellé c'était tout neuf », pouvait ainsi s'exclamer une professionnelle du livre, « avec lui le mouvement moderne de peinture est entré dans l'illustration du livre pour enfants ». La diversité de ses champs d'activité finit pourtant par le desservir et brouilla les pistes car Hellé fut tour à tour, caricaturiste-humoriste de presse, auteur-illustrateur de magazines et de livres, peintre, décorateur-costumier pour l'Opéra-Comique et le Ballet, enlumineur de partitions et livrets musicaux, créateur de meubles, tissus, papiers peints et jouets pour enfants, décorateur de bâtiments publics : écoles, crèches, colonies de vacances... On s'y perdrait à moins ...

Il n'était pas question ici d'explorer toutes ces zones d'influence mais plutôt de s'attacher, à travers la spécificité du musée du Jouet de Poissy, à cerner le ressort principal de son œuvre et à en relever les multiples déclinaisons dans le registre de l'Art pour l'enfance. Créateur et imagier du jouet, André Hellé parvint à explorer plusieurs formes d'expressions artistiques pour mettre en place un univers autonome et harmonieux, favorable à l'épanouissement de l'enfant. Dès lors et toutes proportions gardées avec les productions des Ateliers Viennois (Wiener Werkstätte), il semble que nous puissions évoquer un exemple d'art total aux couleurs de l'enfance.





EXTRAITS

LE CATALOGUE DE L'EXPOSITION

L'ALBUM POUR ENFANTS



Les poupées de Nuremberg dans *Pauvres joujoux cassés*, André Hellé, Collection Tom Pouce, Rueff, 1908. Coll. B. Michielsen

Une fois révélée sa passion pour le jouet comme source d'inspiration, nous n'avons rien dit de la manière de l'artiste. Bien d'autres illustrateurs s'étaient emparés de ces mêmes jouets populaires allemands pour n'en livrer qu'une réalité extérieure, charmante de naïveté mais trop proche du travail artisanal. Hellé ne vise aucunement la copie conforme. Il construit sa propre esthétique, invente un vocabulaire plastique de formes plus trapues, plus arrondies que le jouet d'origine et atténue par là même leur raideur archétypale. De ces lignes simplifiées découle une grande sobriété visuelle, proche de la vision enfantine et servie par des aplats de couleurs franches.

LA CHAMBRE DE L'ENFANT



Chambre Noé, 1911. Coll. B. Michielsen

Dans la mouvance des ensembles anglais et allemands, très attentifs depuis le début du siècle au décor hygiéniste et artistique de l'enfant, Hellé se positionne comme un pionnier dans une société française où les chambres d'enfant sont encore le plus souvent des réductions de chambres d'adultes, toujours empreintes des surcharges de l'art nouveau. Dans ce contexte, ses conceptions épurées apparaissent plus adaptées à l'esprit de la petite enfance, avec un style dépouillé des afféteries de l'époque qui réussit la synthèse d'un univers fonctionnel et cohérent.

LES JOUETS

C'est certainement l'affaire de sa vie, l'expression la plus intime, selon un journaliste, de cet homme exquis et modeste qui ressemblait à ses dessins et dont le visage « était éclairé de cette espèce de naïveté supérieure qu'ont souvent les artistes ou les enfants.

Le jouet artistique est également l'expression d'une époque et en ce début de XXe siècle, éperonnés par l'exemple de Caran d'Ache, de nombreux illustrateurs vont s'y essayer : Poulbot, Hémar, Hellé, Rabier, Carlègle, Job, Robida, Lepape... pour ne citer que les plus connus.

Au lendemain de leur présentation au Salon d'Automne 1911, les jouets de l'*Arche de Noé*, spécialement dessinés par Hellé pour le Printemps, étaient sitôt proposés dans le catalogue de Noël du magasin, en même temps que le mobilier enfantin et le livre éponyme. Publicitaire avant la lettre, le directeur M. Laguionie avait parié sur l'impact d'un thème fédérateur exclusif et ne manquait pas d'associer le nom de son magasin à celui d'un salon artistique parisien, doublé d'un créateur en vogue. Au fronton d'une page foisonnante d'articles sophistiqués - mouton bêlant, lapins balançoires, cheval mécanique et âne sauteur - les jouets dépouillés de l'artiste tranchent par leur discordance ! Le dépouillement stylistique de l'embarcation, et de ses 24 animaux de bois à l'humour géométrique, impose une esthétique radicalement novatrice qui les différencie d'emblée de leur source d'inspiration allemande. Véritable créateur, Hellé les dote d'une plastique nouvelle et néglige le détail au profit de l'allure générale. Selon un témoignage recueilli auprès de l'artiste, son vœu était « que le jouet soit évocateur : qu'il indique une forme au lieu de l'accentuer, qu'il exprime non seulement la silhouette d'une chose mais aussi son volume ; que ses couleurs soient franches ; que le mouvement esquissé soit choisi au moment où il se présente de la façon tantôt la plus harmonieuse, tantôt la plus caractéristique ».



Échantillon de tissu *La ronde*, 1907.
Illustration Hellé pour la manufacture
P.A Dumas
Coll. Musée de l'Impression sur étoffes,
Mulhouse.
© Musée de l'Impression sur étoffes,
Mulhouse / Davide Soyer



ACTION CULTURELLE AU MUSÉE DU JOUET

Dimanche 21 octobre à 15h

Concert-lecture autour de *La boîte à joujoux*, ballet pour enfants d'André Hellé, musique de Claude Debussy et ***du Roman d'une poupée***, livret et musique de Théodore Lack. **Aïda Mouradian** au piano, **Giuliano Errante** récitant. En partenariat avec le Conservatoire de musique et de danse de la ville de Poissy. **TARIF : 5 €.** **DURÉE : 1 HEURE.**

Dimanche 4 novembre, et dimanche 9 décembre à 15h

Autour de l'arche de Noé, par le conteur Yan Stefan. Un conte qui part à la rencontre de tous les êtres qui n'avaient pas pu monter dans l'arche parce qu'ils ou elles n'étaient pas des exemples de justice, de gentillesse, de générosité, en gros toute une vie grouillante et tapageuse, certainement peu recommandable, bien qu'en même temps attendrissante parce qu'imparfaite, informe, faible, et dont on sait très bien aujourd'hui qu'elle ne passa pas le déluge !... <http://www.monarchipel.com>. **A PARTIR DE 3 ANS.** **TARIF : 5 €.** **DURÉE : 40MIN.**

Dimanche 18 novembre à 15h

Visite-conférence par Béatrice Michielsén, commissaire scientifique de l'exposition. **TARIF : SUR SIMPLE ACQUITTEMENT DU DROIT D'ENTRÉE (4€).** **DURÉE : 1 HEURE.**

Mercredi 24 octobre et mardi 6 novembre à 10h (4-6 ans) et à 14h30 (7-12 ans)

Ateliers « Matriochkas » animés par Tatiana Lemaire de l'association *Linguarik* (promotion de la langue et de la culture russes). Les enfants décorent ces poupées russes en bois qui inspirèrent les créations d'André Hellé. **TARIF : 5 €.** **DURÉE: 2H.**

Vendredi 30 octobre à 14h30 pour les 7-12 ans.

Atelier « Jeux de papier ». Les enfants reconstituent les univers d'André Hellé (la fête foraine, le marché, le port breton...). À vos ciseaux ! **TARIF : 5 €.** **DURÉE : 1H30.**

Mercredi 7 novembre à 9h45 pour les 7-12 ans.

Atelier « D'après André Hellé » avec Chantal Coeffé. Réalisation d'une bergerie composée de moutons, chiens, bergers façonnés dans l'argile. **TARIF : 5 €.** **DURÉE : 2H.**

Vendredi 9 novembre à 14h30 à partir de 8 ans.

Visite-atelier intergénérationnelle « Les jouets et la guerre ». À l'occasion de la commémoration de l'Armistice du 11 novembre, une visite-atelier autour de la Première Guerre mondiale est proposée aux adultes et enfants. Après avoir découvert le contexte de production des jouets avant la guerre de 14-18, l'émergence du mouvement des Jouets artistiques français dans les années 1900-10 et bien d'autres anecdotes, enfants et adultes fabriqueront une poupée de laine, Nénette ou Rintintin, poupée porte-bonheur des soldats de la Première Guerre mondiale. **TARIF : 5 €.** **DURÉE : 2H.**



ATELIERS PÉDAGOGIQUES POUR LES ENFANTS AU MUSÉE DU JOUET

La programmation des actions culturelles et des ateliers pédagogiques 2013 sera communiquée courant décembre 2012.



VISITES POUR GROUPES AU MUSÉE DU JOUET

POUR UNE VISITE EN FAMILLE

Un **parcours-jeu** est proposé à l'accueil et permet aux enfants d'apprendre tout en s'amusant.

VISITES COMMENTÉES

Le service des publics organise des visites commentées pour les groupes d'adultes ou groupes scolaires, sur réservation.

GROUPES D'ADULTES (10 À 30 PERSONNES) : 3 € D'ENTRÉE/PERSONNE + 45 € /GROUPE POUR LA CONFÉRENCE

GROUPES SCOLAIRES : 4 €/PERSONNE, GRATUITÉ POUR LES ACCOMPAGNATEURS

RENSEIGNEMENTS COMPLÉMENTAIRES ET RÉSERVATION

SERVICE DES PUBLICS

Marion Abbadie, responsable

Émilie Bouin, médiatrice

Tél. 01 39 65 06 06

musees@ville-poissy.fr | www.ville-poissy.fr



AUTRES ACTIONS AUTOUR D'ANDRÉ HELLE PROPOSEES PAR LA VILLE DE POISSY

Tout au long de l'exposition, la Direction de l'action culturelle, les équipements et les partenaires de la Ville de Poissy se mobilisent pour proposer une programmation autour d'André Hellé :

A la Médiathèque Christine de Pizan

- Bibliographies (André Hellé et ses héritiers : le jouet dans les albums)
- Table de livres d'art sur le contexte culturel dans lequel évolua André Hellé : cubisme, art déco, constructivisme, mouvement Bauhaus
- Exposition des planches de « Drôles de bêtes » d'André Hellé, éditions Mémo, et des dessins de Janik Coat, illustratrice contemporaine pour enfants, dans la lignée d'André Hellé, en janvier 2013,
- Heure du conte consacrée en janvier 2013 à la lecture d'albums d'André Hellé et de ses héritiers (Philippe Dumas, Jean Claverie, Georges Lemoine, Jean-Charles Rousseau, Janik Coat, Julia Chausson, Frédéric Mansot...)
- Mini et petites toiles (séances cinéma) autour du jouet : Toy Story, Wallace et Gromit, Panique au village, etc.

A l'Académie des Peintres de l'Abbaye

Les élèves des classes préparatoires aux écoles d'arts graphiques travailleront en 2012-2013 sur le thème d'un Carnet de voyage au pays des jouets

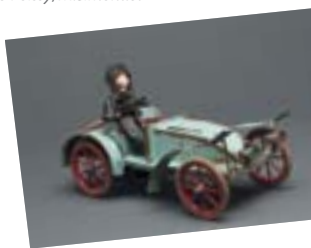


Grenier
du musée du Jouet
© Ville de Poissy/M.Simondet

PRÉSENTATION DU MUSÉE DU JOUET

LE MUSÉE DU JOUET DE POISSY, LABELLISÉ MUSÉE DE FRANCE, EST UN ÉTABLISSEMENT MUNICIPAL
OUVERT DEPUIS 1975, ACCUEILLANT 18 000 VISITEURS PAR AN...

Voiture mécanique Renault, Righetti &
Pinard, 1903.
Coll. Musée du Jouet, Ville de Poissy
© Ville de Poissy/M.Simondet



Les collections

Ours en peluche, poupées de porcelaine, chevaux à bascule, petits soldats, trains à vapeur ou électriques, bateaux et voitures sont en veille, prêts à revivre sous l'œil amusé des nombreux enfants qui franchissent la porte du musée.

Les jeux et jouets d'apprentissage étalent leur savoir - les jeux de construction, les cubes et les puzzles - puis c'est au tour des jeux d'imitation d'inviter à jouer à la marchande, au postier, au chef de gare, à la maîtresse d'école, voire même au prêtre.

Les jouets mécaniques des années 1900 se mettent en mouvement par le prisme d'une vidéo : et le pompier croise ainsi le livreur, sous le regard averti d'un avocat...

Les jouets militaires arrivent ensuite tambour battant, alors que se déchainent les courses sportives de chevaux et canots à moteurs. Une voiture à pédales, datant de 1902, surnommée « l'ancêtre », rappelle les débuts de l'aventure automobile.



Poupée Steiner, France, vers 1892.
Coll. Musée du Jouet, Ville de Poissy
© Ville de Poissy/1835/RPRibière

Le rêve et la technique ont rendez-vous dans la collection de lanternes magiques, françaises et allemandes, et de jouets aux noms étranges : le zootrope, le phénakisticope et le praxinoscope-théâtre, ancêtres du dessin animé - des jouets à manipuler au moyen de boutons-poussoirs ou de manivelles, comme la petite usine à vapeur. Ils marquent les progrès scientifiques du XIX^e siècle.

Le dernier étage, avec sa charpente ancienne, recrée l'atmosphère d'un grenier. Autour d'un réseau de trains électriques, que l'on peut faire fonctionner, sont rassemblés les plus beaux jouets du musée, ses trésors : poupées, trains électriques et à vapeur, de beaux modèles allemands, des gares, des automobiles mécaniques et des attelages, des maisons de poupées, qui s'éclairent pour le visiteur, de petits théâtres qui côtoient les passe-boules de la fête foraine.

Les dernières acquisitions

Le musée enrichit ses collections grâce à des dons réguliers

et achats réalisés prioritairement en fonction des thématiques abordées dans les expositions temporaires.

Ont ainsi été acquis tout récemment le fameux album d'André Hellé *Drôles de bêtes*, édité chez Tolmer en 1911, et son premier ballet *La Boîte à Joujoux*, avec la partition de Claude Debussy, édité par Durand en 1913.

Les principales expositions

Les dernières expositions présentées par le musée du Jouet, et ayant fait l'objet d'un catalogue, ont traité de problématiques permettant de lier jouets et histoire de la ville comme *Autos mobiles ! Une aventure racontée par le jouet* en 2008, ou *Y'a du sport au musée !* en 2010, ou ont mis en valeur une approche novatrice du jouet notamment par le prisme du regard de l'enfant avec *Quand j'étais bébé...Le baby-boom des jouets d'éveil* en 2010.



PRÉSENTATION DU MUSÉE DU JOUET

...IL PRÉSENTE ENVIRON 600 JEUX ET JOUETS D'ENFANTS, DATANT DU XIX^e SIÈCLE AUX ANNÉES 1950, EXPOSÉS CONFORTABLEMENT DANS LES VITRINES, APRÈS AVOIR VÉCU UNE VIE TRÉPIDANTE.

Ces expositions thématiques sont l'occasion de renouveler chaque année la présentation des collections dans le fonds permanent.

De plus, des espaces de jeux sont aménagés au fil des différentes salles d'exposition, pour permettre aux enfants et aux moins petits de venir jouer au musée du Jouet.

Un lieu de ressource

Le Centre de documentation du musée du Jouet de Poissy accueille les chercheurs et étudiants souhaitant consulter la collection de plus de 600

ouvrages spécialisés sur le jouet, ainsi que les catalogues de jouets anciens. Mercredi, sur rendez-vous au 01 39 65 06 06.

Un écrin chargé d'histoire

Le musée du Jouet est établi dans la porterie de l'ancien prieuré royal Saint-Louis, fondé en 1297 par Philippe le Bel et démantelé après la Révolution.

Entouré d'un charmant jardin, il est situé dans l'enclos de l'Abbaye, enclave privilégiée qui mène au parc Meissonier et à la Villa Savoye de l'architecte Le Corbusier.



MUSÉE DU JOUET

DIRECTION

Hélène Meyer-Roudet, conservatrice des musées de Poissy

SERVICE DES PUBLICS

Marion Abbadie, responsable

Émilie Bouin, médiatrice

Tél. 01 39 65 06 06

musees@ville-poissy.fr | www.ville-poissy.fr



INFORMATIONS PRATIQUES



MUSÉE DU JOUET

1, Enclos de l'Abbaye – 78300 Poissy

Tél. 01 39 65 06 06

Email : musees@ville-poissy.fr | Site Internet : www.ville-poissy.fr

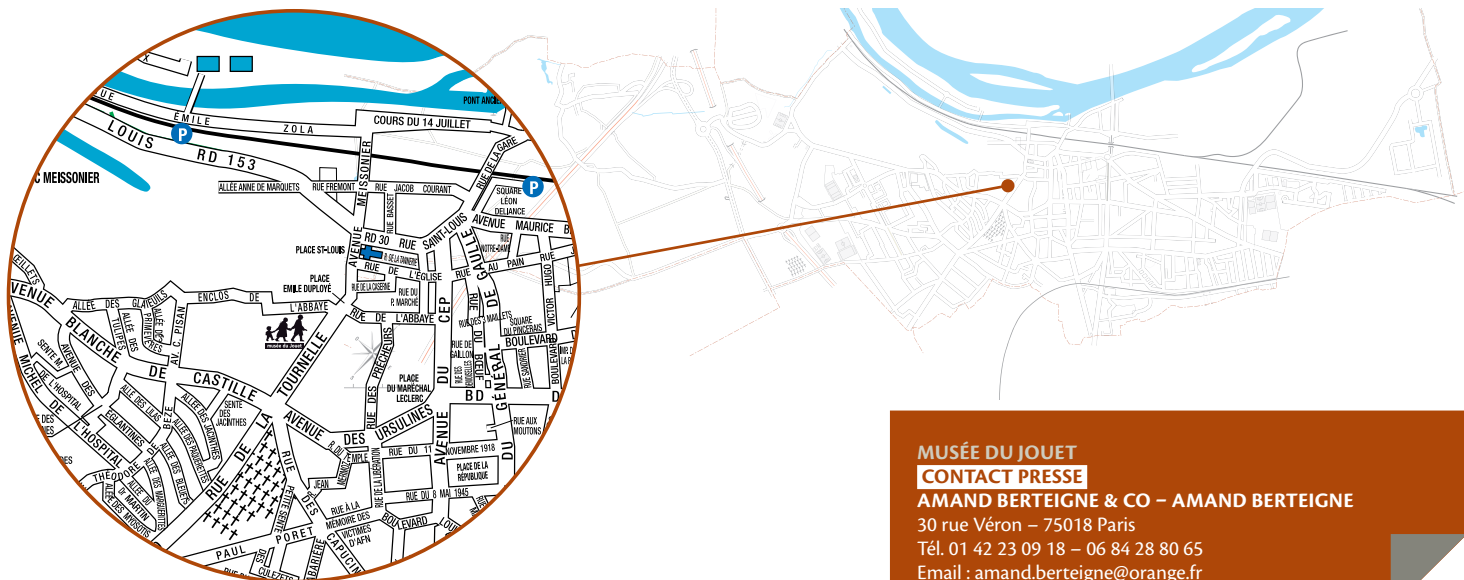
• **Ouvert tous les jours** sauf lundis et jours fériés de 9h30-12h / 14h-17h30.
Le musée du Jouet sera exceptionnellement fermé au public du 1^{er} au 3 novembre 2012.

• **Tarifs** : 4 € (plein) et 3 € (réduit). Gratuit le 1^{er} dimanche de chaque mois.
Gratuit pour les adhérents à l'association *Les Amis du Louvre*.

• **Boutique et librairie** : Vous pouvez y trouver les catalogues des expositions du musée, plusieurs ouvrages sur le jouet ou l'histoire de Poissy, des cartes postales, et bien sûr quelques jeux et jouets.

• **Accès** :

- Par la route : Autoroute A13 ou A14, sortie 7
- Par le train : à 20 min de Paris, depuis la gare Saint-Lazare – ligne J, dir. Mantes-la-Jolie – arrêt Poissy
- Par le RER A, dir. Poissy.



MUSÉE DU JOUET

CONTACT PRESSE

AMAND BERTEIGNE & CO – AMAND BERTEIGNE

30 rue Véron – 75018 Paris

Tél. 01 42 23 09 18 – 06 84 28 80 65

Email : amand.berteigne@orange.fr